



Åndelig dannelse

TEOLOGISK INSPIRATION

03

4 SKARPE OM
ÅNDELIG DANNELSE

04

VED VORES TRO - ELLER
VED HANS TROFASTHED?

08

Åndelig dannelse

Leder



LEIF ANDERSEN
LEKTOR

I Freuds psykoanalyse spillede faderen den afgørende rolle.

Den britiske børnelæge og psykoanalytiker Donald Winnicott genopdagede moderens betydning. Han skildrede, hvordan moderens spejling af barnet fungerer helt anderledes, end hvis barnet blot ser sig selv i et spejl. I moderens ansigt oplever barnet sig set; det oplever sig samlet; det bliver et selv. Ikke en kopi, men netop et selvstændigt Jeg.

Winnicott har kaldt moderen for "det dannende vidne til det sande selv." Uden dette dannende vidne begynder, som en beskyttelse, det falske selv at organisere sig. Menighedsfakultetet er et sted for uddannelse. Men også for dannelse. Ikke nødvendigvis dannelse som i

takt og tone, men dannelse som i tilblivelse og udvikling af et åndeligt og fagligt Jeg. Med en egen relation til Gud, et eget ståsted i faget teologi.

Dannelse sker ikke ved undervisning og oplysning, men ved spejling. Først og sidst ved at opleve sig set af Gud, som er far og mor for os. Dette er noget af det mest vidunderlige og særegne ved et studiemiljø som MF's: Vi er ikke blot undervisere og studerende, men et fællesskab af medvandrere og medsyndere, stående under Gud som det dannende vidne til det sande selv. Der sker noget med et menneske, som ser sig set af Den Levende. Man dannes! Man bliver til, ganske enkelt. Vi studerer ikke Gud. Vi studeres af Gud. Vi nørkler og nørder med teksterne; men Gud kan man ikke mikroskopere.

Det er også noget af grunden til, at vore studerende aldrig bliver afstøbninger af underviserne. Mentorrelationen og vejlederansvaret er også en dannende spejling, men de studerende finder herved netop ind i deres egen unikke relation til Gud og til Skriften. Vort mål er ikke den sikre modellering af klonede kopier. Målet er, at de bliver spejlinger af Gud.

MF-bladet

Menighedsfakultetet
Katrinebjergvej 75, 8200 Århus N
Tlf. 8616 6300 - Fax 8616 6860 -
Giro 8177600 (korttype + 01 <)
mf@teologi.dk - www.teologi.dk
Fakultetsleder: Jørn Henrik Olsen
Forretningsfører: Walther Plauborg Hansen

Februar 2012 - 42. årgang Oplag: 6900

Ændringer vedr. abonnement - ring venligst 86 16 63 00

TRYK

Øko-Tryk Skjern

GRAFISK DESIGN

Graphic Care

MF-bladet

udkommer i februar, april, juni, august,
oktober og december.

REDAKTION

(mfbladet@teologi.dk)
Fakultetsleder Jørn Henrik Olsen
Landssekretær Nils Andersen (ansvarshavende)
Stud. theol. Filip Odgaard Bodilsen
Stud. theol. Michael Kastrop Nielsen
Stud. theol. Julie Anastasia Hejslet Kajgaard

Teologisk inspiration

SOM KRISTNE HAR VI BRUG FOR AT FORDYBE OS OG FÅ NY INSPIRATION, OG HVORFOR IKKE LADE SIG INSPIRERE AF ANDRES ARBEJDE? **DANSK TIDSSKRIFT FOR TEOLOGI OG KIRKE** FORMIDLER NYT FRA DEN TEOLOGISKE FAGDEBAT INDEN FOR KIRKE OG MISSION SAMT INSPIRATION TIL FORKYNDELSE OG MENIGHEDSLIV.

AF NILS ANDERSEN
LANDSSEKRETÆR

Hvor kan man som menighedsrådsmedlem, præst, forkynder eller kristen få inspiration til det daglige arbejde i sin menighed? Dansk Tidsskrift for Teologi og Kirke (DTTK), som udgives af Menighedsfakultetet er et oplagt bud. DTTK er for alle, der ønsker indsigt i den aktuelle teologiske forskning om kirke og mission og lettilgængelig inspiration fra undervisere på Menighedsfakultetet og andre forskere i ind- og udland.

Tidsskriftet udkommer fire gange årligt, og redaktionen holder fingeren på pulsen, når det gælder at afdække menighedens aktuelle behov og videregive nyere relevant forskning.

TRO OG VIDENSKAB

Det seneste nummer havde temaet "konfession og videnskab", og handler om teologiens rolle og placering i

spændingsfeltet mellem at være tro mod Bibelen på den ene side og videnskabelig på den anden side. Påtrængende spørgsmål tages op: Kan man drive teologi uden at forudsætte Guds eksistens? Kan man på samme tid være både bibeltro og videnskabelig? Er videnskaben i sin grundsubstans sekulær og ateistisk?

Første nummer i 2012 forholder sig til temaet Evangelisk identitet ud fra fire dokumenter om bibel, frelse, mission og menighed, som Evangelisk Alliance har udarbejdet.

"Jeg læser DTTK for at blive klogere på væsentlige emner, der har med min tro, mit liv og min kirke at gøre. DTTK tager ikke sig selv, men stoffet højtideligt og bringer artikler, som man ikke kan sige sig selv. Tidsskriftet giver stor fordybelse, men kræver ikke meget læsetid. Stort udbytte på kort tid, det kan jeg li'", udtaler Nicolaj Wibe, missionssekretær i Evangelisk Luthersk Missionsforening.



ET GODT TILBUD

Lige nu har vi et rigtigt godt tilbud: kun 150 kr. for fire numre i 2012 – normalprisen er 285 kr. om året. Studerende får det for kun 100 kr. mod normalt 150 kr. De første hundrede nye abonnenter får som velkomstgave tillige et særtryk af hovedtankerne i Jeppe Bach Nikolajsens i højaktuelle ph.d.-afhandling om kirkens rolle i et pluralistisk samfund.

DTTK har på to år næsten fordoblet antal abonnenter, så vær med på trenden og følg forskningen omkring kirke og mission. Bestil abonnement ved at ringe på 8616 6300 eller send en mail til mf@teologi.dk.



Må din vej gå dig i møde

- en pilgrimsvandrers erfaringer

I 2009 LEVEDE MIN MAND OG JEG LANGSOMT I SEKS UGER. VI VANDREDE 800 KM FRA FRANKRIG MOD SANTIAGO DE COMPOSTELA I SPANIEN OG FORDØJEDE DEREFTER VANDRINGEN I OTTE DAGE VED VERDENS ENDE. VI OPDAGER LØBENDE, HVAD CAMINOEN GJORDE VED OS...



ANNA-MARIE HANSEN
SEMINARIELEKTOR

I en travl hverdag er det kalenderen, der bestemmer. Der er fokus på det, vi skal nå at udrette. Men når man ikke skal gøre andet end at stå op og vandre, kan man på en særlig måde få lov til blot at være. På vandring. Når man har skrælet det overflødige bort og kun har et sæt ekstra tøj, regntøj, en sovepose og en toilettaske i sin rygsæk, så er man mere åben over for det væsentlige i tilværelsen: det, der ikke vejer noget; men som man kan bære med sig i sindet...

Vandringens spor i sind og liv

- En genopdagelse af øjeblikkets betydning. Vi kan aldrig vide, hvilke øjeblikke der sætter spor i eget og andres liv.
- En revurdering af begrebet hjem. Hjem er "et sted, hvor man slår sig ned for en tid", hvor man falder til ro og finder hvile, for en tid.
- En revurdering af begrebet fællesskab. Nogle fællesskaber varer evigt - andre kort, men de kan få betydning, hvis man går ind i dem.
- En forstærket længsel efter frihed fra stress og jag, efter øjeblikke af stilhed og fordybelse.
- En fornyet taknemmelighed. Over livet, over at vi ikke skal gøre os fortjente til Guds nåde – og over, at Guds nåde er ny hver morgen!

Må din vej gå dig i møde...

Denne strofe fra en pilgrimssang har udfordret os, fordi vi er vant til, at det er os, der vælger vej. Men der er en hemmelig gave i at leve på en måde, så man ser det, der kommer én i møde. Vi øver os derfor i ikke at planlægge så meget af vores tid, at vi ikke opdager det og dem, der rent faktisk kommer os i møde.

Luthersk Spiritualitet



UFFE KRONBORG
SOGNEPRÆST ANSGARS KIRKE, AALBORG

Fromhed er for mange mennesker i dag ikke noget attraktivt. At være spirituel er derimod trendy og positivt. Men vi har i vores lutherske fromhedstradition rigtig megen sund spiritualitet, som vi med stolthed skal praktisere og formidle videre.

Mange forbinder ellers det lutherske med en stivnet og forudsigelig lov-evangelium forkyndelse, men derved risikerer man at smide barnet ud med badevandet. Luther giver nemlig god indføring i den bibelske tale om Guds nærvær, og der er i dag et stort behov for igen at sammentænke frelsens objektive fundering med erfaringsteologi.

Den lutherske kirke har selvfølgelig meget at lære fra fælleskirkelig arv og fra andre kristne. Andre kirkesamfund kan også være med til at pege på vores egne blinde vinkler. Alligevel mener jeg, at luthersk spiritualitet har et positivt særpræg ved på

den ene side at betone Guds alenevirken i Ordet og sakramenterne og samtidig betone efterfølgelsen og hverdagens disciplin. Luthersk spiritualitet kendes netop på samtidigheden af menneskets syndighed og Guds nåde: Gud tilgiver os, og Kristus bor i os syndere alene i kraft af barmhjertigheden og alene i kraft af det ydre Guds ord.

En sund luthersk spiritualitet er altså et disciplin, hvor følelser og erfaring går hånd i hånd med teologisk erkendelse og refleksion. Dermed kan vi også imødekomme trenden med den subjektive

søgen efter sandheden og samtidig fastholde, at vi aldrig finder Gud uden om eller bag ved Guds ord.



Kristusmystik
af Uffe Kronborg
160 sider, 199,95 kr.
Credo 2008

Guds dannelse



HENRIETTE VALENTIN BØNDERGAARD
STUD. THEOL.

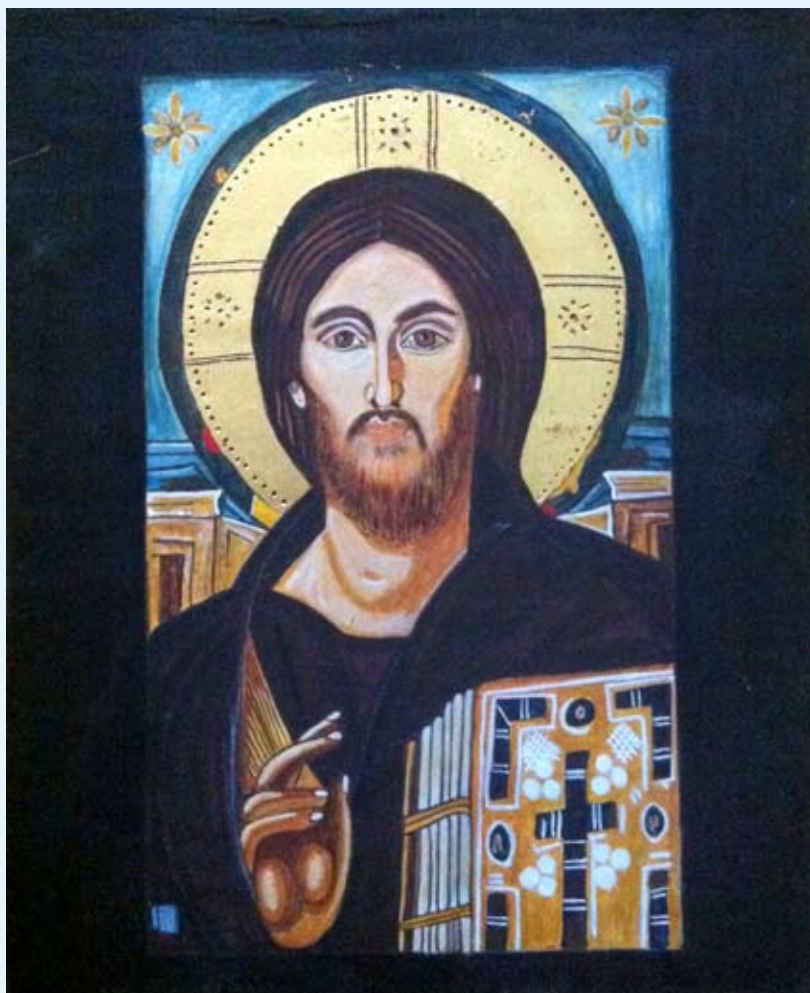
Bønnens dimension rummer et utal af aspekter. Ét aspekt, som har optaget mig en del, er bøn som fællesskab med Gud. Når vi beder, tager vi så at sige initiativ til fællesskab med Gud. I dette fællesskab får vi på én gang lov at være helt "nede på jorden" og helt inde foran Guds trone. Der er en vidunderlig kompleksitet i dette faktum, som jeg indrømmer, går ud over min fatteevne. Det betyder, at vi godt kan smide masken (også den fromme), lade bestræbelserne efter at bede "godt nok" ligge og komme nøjagtigt, som vi er. Bønnens sted er et jordnært og ærligt sted. Samtidig er det også et helligt sted, hvor vi tillidsfuldt og frimodigt må træde frem foran den levende, almægtige Guds trone.

Når vi beder og har fællesskab med Gud, kan vi ikke undgå at blive påvirket af hans væsen. Han former os og danner os til at ligne ham mere. Det har vi brug for som kristne! Og ikke kun os, men også verden har brug for, at vi som Guds børn ligner ham. Denne Guds dannelse af den kristne kan vi også kalde for "Guds skole".

Mit ønske er, at Gud vil tage mig i sin skole – ikke blot i den akademiske skole. Vi har brug for begge skoler som teologer, om end de ikke er ligestillede: Guds skole har altid førertrøjen på. Hvis ikke jeg ud over den akademiske skole også går i Guds skole, mener jeg ikke, jeg er en ret god teolog. Men hvis jeg giver Gud lov til at danne mig i sin skole, kan han bruge den akademiske skole til sin ære.

Ikonens intense blik

DEN ORDLØSE STILHED OG TAVSHED I IKONEN SKABER VEJ FOR ET NYT SYN OG HJERTETS FORSTÅELSE.



"Ordet blev kød og tog bolig iblandt os og vi så hans herlighed". Kristus som Pantokrator (verdenshersker) oprindelig fra St. Katarina Klosteret, Sinai. Her skrevet af Pernille Svendsen.

JØRN HENRIK OLSEN
FAKULTETSLEDER

Ikonografien udgør en fascinerende verden. Den synlige billedrigdom udgør hele den ortodokse kirkes kerne og rum, hvor Kristus er centrum. Ikonen er teologi og forkyndelse. Ikonen er en brugsgenstand både i - og uden for kirkerummet. Men den ses først og fremmest som gudstjeneste.

Gud blev menneske i Kristus, og gav sig selv ansigt og navn i verden. Den ortodokse kirke bygger på denne virkelighed - håndgribeligt og konkret. Det åndelige og fysiske liv er tæt forbundet i den ortodokse kirke. Hvordan det sker, ser vi specielt i ikonen. Himmel og jord mødes i billedet. De jordiske materialer (fra dyre, plante- og mineralriget) skrives ind i ikonen. Jordens bidrag bliver bærere af ånden. Inkarnationens virkelighed bliver synliggjort for øjnene.

Kirken har som regel været en garant for langsomheden. Den har været en 'lomme i tiden', et særligt rum med tid til det markant anderledes. Et sted hvor ordene ikke jager med os, men kan få lov at undslippe os. Hvor vi for en stund kan vende tilbage til roen og stilheden. Den ortodokse kirke har med den teologiske tænkning bag ikonen og det ordløse hjertesprog et særligt bud på, hvad der kunne være vigtigt for os at se og erkende.

Ikonen er en langsom og stille vejviser til Gud, som fører til livet. Behovet for en langsommere rytme i livet som afløser for forjagethedens uro er påtrængende i dag. Det er i langsomhedens ro, at vi mærker, hvad der betyder noget i livet. Den hurtige adspredelse erstattes gennem mødet med ikonens intense blik af en dybere indsigt.



Temadag om spiritualitet den 4.2. kl. 9-17

Temadagen om spiritualitet tager afsæt i den kristne opfattelse af livet som en åndelig rejse, en pilgrimsvandring og indledes med to foredrag om formiddagen. Om eftermiddagen kan man vælge to af fire workshops: ikonernes verden, retræter, spiritual formation og tidens åndelige søgen. Temadagen koster 100 kr., studerende betaler 50 kr., mens studerende uden SU deltager gratis.

Se programmet på www.teologi.dk eller få det tilsendt. Tilmelding senest mandag den 30.1. på 8616 6300 eller mf@teologi.dk

KIRKE I KLEMME 16.-17. MARTS

Seminar på Menighedsfakultetet om sekularisering, spiritualitet og mindfulness.

Kirken i Danmark er udfordret af både sekulariseringen, at mange i stor udstrækning er holdt op med at tage del i kirken og en tiltagende spiritualisering, hvor interessen for det spirituelle er vokset. Seminaret vil gøre os klogere på disse tendenser og skabe samtale om kirkens muligheder og begrænsninger og er åbent for alle.

Pris: 250 kr. (150 kr. for studerende).

Arrangører: Areopagos, IKON, Danmission, Center for Samtidsreligion og Menighedsfakultetet

Se programmet på www.teologi.dk eller få det tilsendt.



RICHARD BAUCKHAM 21.-22. MARTS

Den internationale kapacitet inden for nytestamentlig forskning professor R. Bauckham besøger Menighedsfakultetet. Onsdag den 21. marts kl. 13-15 holder han forelæsning over emnet: God Crucified: Early Jewish monotheism and New Testament Christology. Kl. 19-21 forelæser han over: Christianity and Ecological Issues. Torsdag d. 22. marts kl. 10-12 leder Bauckham et seminar for alle med en interesse for nytestamentlig forskning: The Gospels as Eyewitness Testimony. Alle er velkomne - fri entré.

KURT CHRISTENSEN I ETHIOPIEN

Professor i etik og religionsfilosofi, Kurt Christensen, rejser 1. februar til Addis Abeba for at undervise på Ethiopian Graduate School of Theology. Kurt Christensen skal undervise to hold teologistuderende på masterniveau i henholdsvis etik og islam og kommer hjem igen 23. maj. Ophold og rejse finansieres af Dansk Ethioper Mission og afhjælper i lighed med en tilsvarende rejse i 2010 et behov for kvalificeret undervisning på det ethiopiske uddannelsessted.

SKABT I GUDS BILLEDE

Onsdage d. 22. og 29. februar og d. 14. og 29. marts kl. 13-15 v. Sognepræst, cand.theol. Peter Søes, Skelgårdskirken, Amager.

Det afgørende udsagn om mennesket i skabelsesberetningen er, at det er "skabt i Guds billede". Og selvom formuleringen er sjælden i resten af Bibelen, har den alligevel været styrende for teologiens forståelse af, hvad et menneske er. Men hvad betyder det? Handler det om menneskets biologi, dets psykologi, dets gudsforhold eller noget helt fjerde? Hvad er et menneske, teologisk forstået, og hvordan kan det forbindes med, hvad vi ellers ved om mennesket?

"TRO OG HVERDAGSLIV"

Onsdag den 8. februar kl. 9.30-16

Vision for en kirke, der former disciple til hverdagen. En seminardag på Menighedsfakultetet for præster og kirkeledere med Dr Neil Hudson fra London Institute for Contemporary Christianity

Arrangør: Evangelisk Alliance.

Se program på <http://www.evangeliskalliance.dk>



Frelses vi ved tro på Kristus eller ved Kristi trofasthed?

- Indblik i en studerendes bachelorprojekt



FILIP ODGAARD BODILSEN
BA I TEOLOGI

Jeg har erfaret, at ting, som umiddelbart synes at være behageligt entydige, med tiden viser sig at være overraskende flertydige. Til denne kategori hører den græske vending "pistis Christou", som optræder flere gange i Paulus' breve, og som vi normalt oversætter med "tro på Kristus". Denne lille græske frase underkastede jeg et nærmere eftersyn i mit bachelorprojekt fra sommeren 2011.

I luthersk teologi er det en nøgleformulering, at mennesket retfærdiggøres ved tro på Kristus. Tro og retfærdiggørelse er uløseligt forbundne størrelser. Men blandt teologer er det igennem en årrække blevet diskuteret, om Skriften overhovedet kæder retfærdiggørelse sammen med menneskets tro. Et centralt vers som Gal 2,16 – hvor det i den autoriserede oversættelse hedder, "at et menneske ikke gøres retfærdigt af lovgerninger, men kun ved tro på Jesus Kristus" – bliver i flere sammenhænge oversat og læst således, at et menneske retfærdiggøres ved Jesu Kristi trofasthed. Med stor tilslutning hævdes det, at det lille "pistis Christou", som optræder i verset, ikke bør oversættes med "tro på Kristus", men med "Kristi trofasthed".

Sprogligt set er begge oversættelser mulige, så tilbage står det teologiske spørgsmål: Hvad er retfærdigheds-terminologien hos Paulus knyttet tættest til? Til vores tro eller til Kristi trofasthed? Debatten mellem de lærde

har imidlertid vist, at det er særdeles svært at afskrive nogen af oversættelsesmulighederne.

GØR DET NOGEN FORSKEL?

Hvilken forskel gør det at forstå den græske frase på en ny måde? Har det nogen teologiske konsekvenser at sige, at vi retfærdiggøres, ikke ved tro på Kristus, men ved Kristi trofasthed? Jeg vil her pege på to implikationer af den nye tolkning:

❶ Hvis retfærdiggørelse ikke først og fremmest er et spørgsmål om menneskets tro, men om Jesu trofasthed i hans jordiske liv, bliver det krystalklart, at Gud fra start til slut er den agerende i retfærdiggørelsen. Retfærdiggørelse er ikke afhængig af nogen menneskelig disposition over for Gud, men udelukkende af Guds handling for os gennem sin søn. Det guddommelige initiativ har absolut prioritet.

❷ Oversættelsen "Kristi trofasthed" understreger Jesu menneskelighed. Den tegner et billede af den Jesus, der i fuldkommen lydighed mod sin Fader levede sit liv på jorden under korsets fortegn. Og det er et billede med magnetisk kraft. Vi drages mod Jesus, tages ind i hans trofasthed og omformes af den. Med den alternative oversættelse af "pistis Christou" kommer Gal 2,20 til at lyde: "Jeg lever ikke mere selv, men Kristus lever i mig, og mit liv her på jorden lever jeg i Guds søns trofasthed." Trofastheden er mere end et eksempel til efterfølgelse. Den har forvandlende karakter! Livet i Kristus handler derfor om ligedannelse med Kristus.

Den nye oversættelse ekskluderer ikke troen på Guds søn. Men den lægger sine egne accenter i Paulus' retfærdiggørelseslære og sætter et knivskarpt fokus på Kristus alene.



Hvad er retfærdigheds-terminologien hos Paulus knyttet tættest til? Til vores tro eller til Kristi trofasthed?

Her er også plads til din annonce



Lindholm Auto
Reparation af alle bilmærker
 Thistedvej 121
 9400 Nørresundby
 v. Morten Warncke Olesen
 Tlf. 98 17 04 00



Dødsboer tømmes
 Vi afhenter og sælger gode brugte møbler, ting og sager samt tøj.
 Anelystparken 21 • Tilst
Tlf. 8616 6930
 Åbningstider:
 Ma.- fr. 11 - 17, lø. 11-15
 Vi støtter
 Mission Afrika og
 Menighedsfakultetet



- en god forbindelse
 så **Gjern EL** APS
 Aut. installatør Jens B. Hansen
 HERREDSVEJEN 18 - 8883 GJERN
TLF. 86 87 50 08
 www.gjernel.dk

LÆGERNE AXELSEN & FAUSHOLT
 Vestre Strandalle 56
 8240 Risskov
 Tlf. 8617 7674
VI STIKKER LIDT DYBERE



Lone Dalsgaard
 Psykoterapi & supervision af ledere
 mail@lonedalsgaard.dk
 www.lonedalsgaard.dk
 Mob. 22 32 24 73



Dorthea Nedergaard
 Begravelsesforretning for Silkeborg og omegn
 Vestergade 37 8600 Silkeborg
8681 6411
 www.dnbegravelse.dk

VÆRELSER OG MØDELOKALER
 - lige i centrum
 ET GODT OG CENTRALT STED AT BO OG MØDES.




BEST WESTERN HOTEL HEBRON
 Helgolandsgade 4, 1653 København V
 Tel.: +45 33 31 69 06
 www.hebron.dk · info@hebron.dk

Vækst og fornyelse i liv og parforhold



Psykoterapeut Gunhild Aen Madsen
 Konsultation:
 Århus, Bramming, Torshavn
Tlf.: 4036 8459
gunhild@barak.dk
www.barak.dk



Bøger & bibler
 Alt i kristne bøger, musik og gaveartikler fra alle danske kristne forlag



ProRex FORLAG
 www.prorex.dk · tlf. 7456 3343

Fuld fart over byggeri og indsamling

WALTHER PLAUBORG HANSEN
FORRETNINGSFØRER

Byggeriet af TORVET, der skal rumme et nyt og unikt samarbejde om teologi og mission, skrider fremad med raske skridt. Om en måned står det færdigt og kan tages i brug.

Indsamlingen til Menighedsfakultetets (MF's) andel af byggeriet har også taget et par store skridt de seneste måneder, hvor vi har modtaget 1,2 mio.kr. til byggeriet. Vi er meget glade for de mange gavebeløb og takker enhver, som har givet et bidrag. Disse gaver er en investering i en bygning og et samarbejde, som også vil gavne kirke og mission i kommende generationer.

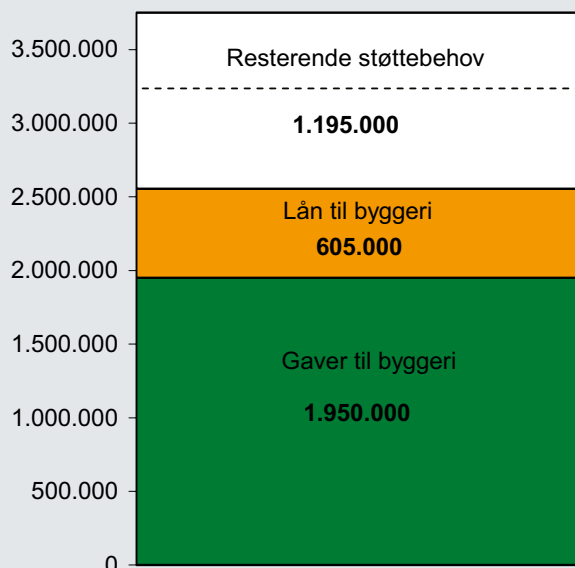
Følg byggeriet på
www.TORVETaarhus.dk

MF skal bidrage med 3,2 mio. kr. til byggeriet på 9,6 mio. kr. Dertil kommer udgifter på 0,55 mio. kr. til udskiftning af ventilationsanlægget og nyt inventar. MF's andel er således 3,75 mio. kr. og vi har pt. modtaget godt 2,5 mio. kr. i form af gaver og rentefrie lån. En stor tak for disse bidrag, som faktisk er kommet i næsten samme takt, som udbetalingerne til byggeriet.

DIN STØTTE TÆLLER

MF har brug for yderligere 1,2 mio. kr., og vi opfordrer alle i baglandet til at bære med – uanset om du kan "investere" et stort eller mindre gavebeløb. Se støttemulighederne på www.teologi.dk/byggeri.html eller kontakt mig på tlf. 8616 6300 eller wph@teologi.dk, hvis du vil høre mere om, hvordan du kan støtte.

MF indsamling til byggeri



TAK FOR GAVER TIL DEN DAGLIGE ØKONOMI

Selvom byggeri og nyt samarbejde fylder en del i denne tid, er der en vigtig dagligdag og et løbende driftsregnskab, som også skal passes. Vi er utrolig taknemlige for de mange og trofaste gavebidrag, vi modtager. Vi har i første halvdel af regnskabsåret, juli til december, modtaget 4,1 mio. kr. i gaver. Tak til alle, som har støttet os. Beløbet er 80.000 kr. mindre end gavebehovet for halvåret, så vi beder om jeres fortsatte støtte til MF.

”Der sker noget med et menneske, som ser sig set af Den Levende. Man dannes! Man bliver til, ganske enkelt. Vi studerer ikke Gud. Vi studeres af Gud.”

Leif Andersen, s. 2



TORVET indvies fredag den 9. marts

Efter planen bliver byggeriet af TORVET færdigt 1. marts, så vi kan holde indvielsesfest fredag den 9. marts kl.16-20.

Program:

16-16.30: kaffe

16.30-18: Velkomst.

Festtale ved professor Tormod Engelsviken, MF i Oslo.

Med mere.

18-19: Traktement

19-20: Hilsener ved udvalgte nøglepersoner.

Alle er meget velkomne til indvielsesfesten!

TORVET er et nyt samarbejde om teologi og mission. Følg med på TORVETs egen hjemmeside: <http://www.torvetaarhus.dk>



BESTIL MF-BLADET

SMS "MF-bladet" til 21521044.